



# H

# ostelling

# Magazine

巻頭インタビュー

# RINA SAWAYAMA

(リナ サワヤマ)

旅先での出会い、感じたこと、  
すべてが曲の中に生きている。

Photo by Hendrik Schneider

この冊子は、宝くじの社会貢献広報事業として助成を受け作成されたものです。



# MY STANDARD LUNCH PACK



# FRUITY LUNCH PACK



※写真はイメージです。

それは、フルーティなジャム。  
大人も愉しめる、  
3つの味で好評発売中。

ぼくらのミカタ。

# ランチパック



# Digital HI Membership

ユースホステル デジタルメンバーシップ



## 世界中のユースホステルで使える！

世界80の国と地域にあるおよそ3600ヶ所のユースホステルをリーズナブルなメンバー価格で利用できます！



## PC または スマホ でスグ登録！

登録は簡単3ステップ！クレジットカードまたはPaypalの決済後すぐに会員証がメールで届きます！  
Apple Wallet / Android にも対応しています。



## 旅先だけじゃない！ Digital Member だけの特典も！

世界各国のユースホステルが提携している博物館や鉄道などの会員割引提携サービスはもちろん、日本国内の一部のユースホステルでは Digital Member だけが受けられる特典をご用意しています。

スマホで旅する？  
スマホと旅する？



## 登録はカンタン3ステップ！

- Step 1** QRコードまたは日本ユースホステル協会HPから登録ページへ
- Step 2** 必要項目を入力して規定を確認。  
クレジットカードまたはPaypalでお支払い
- Jump!** 世界中で使えるユースホステル会員証(PDF)がメールで届いて登録完了！



adt/hm14d

※画面はハメ込み合成です。



HOSTELLING INTERNATIONAL

# Vision

Principle and Philosophy

## *Inclusivity*

世界を超えて

## *Learning and Understanding*

考えよう

## *Sustainability*

僕らと子ども達の未来のことを

日本ユースホステル協会はユースホステルのビジョンに基づき、日本国内にユースホステルを設置・運営すると共に、国際ユースホステル連盟や各国のユースホステル協会と協調し、知見を広める「旅」を促進する活動を行っています。

### Hostelling Magazine読者の皆様 発行日程変更のお詫び

平素よりHostelling Magazineをご愛読いただき、誠にありがとうございます。新型コロナウイルス感染症拡大予防のため、本誌Hostelling Magazine vol.21の発行日を変更して発行いたしました。楽しみにお待ちいただいていた皆様におかれましては大変申し訳ございませんが、なにとぞ事情をお汲み取りいただき、ご了承頂きますようお願い申し上げます。また、本年度発行の次号以降の発行日程につきまして、右記の通り予定しています。

### 2020年度季刊誌「Hostelling Magazine」発行スケジュール

変更前	変更後
夏号 6月下旬	8月下旬
秋号 9月下旬	10月下旬(予定)
冬号 12月下旬	変更なし(予定)
春号 2月下旬	変更なし(予定)

## Line up

インタビュー ..... P02

RINA SAWAYAMA(リナ サワヤマ)

旅先での出会い、感じたこと、すべてが曲の中に生きている。

Youth Hostel Pick up ..... P08

日本海を望む丘の宿は、  
羽幌を愛する夫妻が営む  
旅の交差点  
羽幌遊歩ユースホステル

Hostelling Magazine × 地球の歩き方... P12

また、旅立つときのために……  
アメージングな世界の秘境&大自然

■大地を埋める空前の万枚田

■難破船が見守る秘密のビーチ

■ウェーブを描く赤砂の芸術作品

■目の覚めるような鮮やかなピンクの湖

■先住民文化マオリの「聖なる森」

Sustainable Tourism ..... P18

ユースホステルはじめての一步 ..... P20

教えて! 旅GIRL ..... P21

松島むうの晴れときどき旅びより..... P22

※本紙の情報は2020年8月20日現在のものです。変更になる場合がありますので、お出かけの前に現地にお確かめください。  
発行所 一般財団法人日本ユースホステル協会  
編集・発行人 寺島 真  
TEL (03) 5738-0546  
〒151-0052 東京都渋谷区代々木神園町3-1  
国立オリンピック記念青少年総合センター内  
※本誌掲載記事の無断転載を禁じます。  
制作・印刷製本/サンメッセ株式会社

巻頭インタビュー

旅先での出会い、

感じたこと、

すべてが曲の中に生きている。

ポップ・アーティスト

# RINA SAWAYAMA

(リナ サワヤマ)

5歳のときに家族とイギリスへ移住し、13歳のときから音楽活動を始めたというRINAさん。その傍らでケンブリッジ大学に進み政治学を学びますが、大学では人種差別的な言動を受けることも多かったそうです。日本では2019年に出演した「情熱大陸」で“次のレディ・ガガ”と称されて注目を集めました。2020年4月には自身初となるフルアルバム「SAWAYAMA」を、イギリスの名門レーベル「Dirty Hit」からリリース。あのエルトン・ジョンが自身のラジオ番組の中で「今年一番のお気に入りのアルバム」と絶賛し注目を集めています。そんなRINAさんに、コロナ禍での過ごし方や同時期に起きた人種差別問題、曲づくりの背景や思い出に残っている旅のエピソードなど、盛りだくさんなお話を伺いました。

Photo by Hendrik Schneider

## ステイホーム期間を利用して 曲づくりに集中しています

—世界中で新型コロナウイルス感染拡大の影響が出ていますが、イギリスではどのように過ごしていますか？

イギリスでも、3月からずっとロックダウン(都市封鎖)が続いていましたね。私も、ちょうどロックダウン前に2日続けてミュージックビデオの撮影をしていたんですけど、公共の交通機関を使って外出したのはそれが最後でした。6月に入ってようやく、段階的にいろんな規制が解除され始めてきています。今は、仕事のための外出とか、基本的に外に出ることはできるんです。でも、私の仕事は家でもできることなので、今は次の曲づくりの準備をしている所です。ただもう、こういう生活に慣れてしまったというか。コロナ以前は2年間くらい、世界を飛び回ってほとんど家にいない生活が続いていましたので。今は逆にステイホームを楽しんでいます。

—こういう状況だからこそ、曲づくりに集中できているんですね！

以前だったら、曲づくりのためにスタジオに入ったとしても夜には別の用事に時間を割かなきゃいけなかったり。翌日になると、朝にまた別の用事を済ませてからスタジオに直行したり。1日を完全に制作に使えなかったんです。それはそれで、いろんな脳の使い方があることを学べたのですが。それが今は3カ月間、すべての時間をクリエイティブな作業に集中することができています。

## 曲づくりはソングライティングが 一番重要だと思っています

—RINAさんの曲はどれも、異なったスタイルやアプローチが用いられていて、とても変化に富んでいて聴く度に新鮮な発見があります。楽曲を作るときに大切にしていることはどんなことでしょうか？

私はいつも、曲づくりではソングライティングが一番重要だと考えているんです。つまりメロディと歌詞。この点をコアにした曲づくりをしているんですね。根幹のソングライティングが上手いかなと、他の要素もくずれてきてしまいます。

例えば、最近のオルタナティブ・ポップス界では、楽曲の展開や楽器の音質・バランスなどテクニックを駆使した音づくり、つまり「演出」に力を入れ過ぎてしまう傾向があって、ソングライティングが上手くない例がすごくあります。私は、演出に力を入れるよりも、まず、強いメロディラインかどうか、メッセージの伝わる歌詞になっているか、という点に力を注ぎます。

そこから先は実験をしているというか、自然のままに任せている感覚です。

私は、自分の曲を一人の人間として捉えている所があって。「この曲

は、どういう服が似合うのだろうか」「どういう服が着たいのだろうか」と考えていく感じ。この曲でどういうメッセージを伝えたいか、メッセージ性はなんだろうと掘り下げていく中で、シーンに合った洋服を選んで着せていくような感覚なんです。そういう意味では「私らしいスタイル」というのは無いかな。「これこそが私のサウンドだ!」みたいなことを気にするよりも、最終的にメッセージを伝えられているかどうかを大切にしていますね。

新しいアルバムを共同でプロデュースしているClarence Clarity\*にしても、お互いが持っている音楽的なテイストや趣味が多岐に渡っています。その中で、曲が表現したい世界観に合わせて「この曲はスタジアムロックでいこう」とか、「メタルでいこう」とアイデアを出し合っています。他にも「80年代のテイスト」がいいのか「コンピューターゲーム的なバイブの曲を書こう」という方向なのか。わりとお互いの、その時のフィーリングに任せているかもしれません。

例えば新しいアルバムの中に「Who's Gonna Save U Now?」という曲があって、もともとは90年代のマックス・マーティン的なサウンドを目指していたんです。でも、いったん曲が出来あがってから聴き直してみると「ちょっと、この服じゃないな」となって。最終的にはスタジオロック的なサウンドに変えました。そのほうが、この曲で伝えたい「救われる」というメッセージが生きてくると思ったからなんです。

\*Clarence Clarity(クラレンス・クラリティ)…イギリスのシンガーソングライター、プロデューサー

## 私の曲はすべてパーソナルな体験が ベースになっているかもしれません

—デビューアルバム「SAWAYAMA」では、ご自身の「家族とアイデンティティ」をテーマにされています。LGBTQコミュニティの仲間に捧げた「Chosen Family」や、自覚のない人種差別を激しく非難する「STFU!」が印象的です。

「Chosen Family」という曲は、親友であるクィア\*の友人たちに捧げた曲です。クィアにとってカミングアウトはとても大きな問題。周囲の人に受け入れられず、大変な思いをしている人が多いんです。私の周りでも両親にカミングアウトしたことで家を追い出されてホームレスになってしまった友人もいます。そういう背景をみんなが共有しているLGBTQコミュニティは、ありのままの自分を受け入れてくれる、深いところにつながった、自分の家族のような存在で、お互いに批判もできるし、冗談を言い合ったりもできる。安心して自分をさらけ出せる場所なんです。だからこの曲は、自分で選んだ家族たちへ愛を捧げるための曲です。少し臭いかもしれないけれど(笑)。

「STFU!」という曲に関しては、ミュージックビデオを見てもらうと、分かりやすいんじゃないかと思っています。すごくパーソナルな体験をもとに3時間くらいで書き上げた曲です。ミュージックビデオでは実際に自分に起きたことをそのまま表現しています。導入部分の会話がありますが、内容はすべて私が実際に言われたことなんです。

\*クィア(Queer)…セクシャルマイノリティ(性的少数者)の総称。  
L(レズビアン)、G(ゲイ)、B(バイセクシュアル)T(トランスジェンダー)すべて、また自分のセクシュアリティを自問中の人も含む。

## 人種差別が無くなるまで 言い続けなければいけない

—新型コロナウイルスの影響でアジア人を対象とした差別が起こっていたり、また同時期に、世界中でBlack Lives Matterの抗議活動が広がっています。イギリスで人種差別を実感することはありますか？また、この問題に対してどのようにお考えでしょうか？

私はSNSなどで世界の抱える問題について、自分の考えを頻繁に投稿していますが、人種差別の問題はととても大きなトピックです。「STFU!」という曲では、私が経験した人種差別を題材にしています。それは言葉によるもので、例えば「同じアジア人だから」という理由でルーシー・リュウと比較されたり、しかも相手は褒めているつもりだったり。こうしたことは常にあるんですね。悪意を持っていないからこそ人種差別的な言葉が出てくることが、根が深いと思っています。私は高校まででロンドンの学校に通っていましたが、ロンドンでは“人種のはつば”なので人種差別を経験したことがなかったんです。ところがケンブリッジ大学に行った瞬間から常に人種差別を受けるようになりました。ケンブリッジ大学は階級制度をすごく意識していて、人種差別というのでもそこから出てくるんです。今は新型コロナウイルスがあるのでアジア人に対する偏見や差別が増えてきていると思います。今の状況にフラストレーションを感じている人が多く、それをぶつけられているという側面もあるように感じます。

でも、Black Lives Matterは、まったく違う次元の問題なんです。黒人が受けている差別というのはシステムティックに行われていて、子どもの頃から本当の人種差別を受けています。アメリカという国はそもそも、建国が奴隷制度に基づいているという部分があるので。警察の黒人に対する扱いと、アジア人への扱いはまったく違います。例えばアジア人の私が本当に困っているときに警察に電話したら、助けに来てくれることに何の疑いも持たないし、私も心配しないと思います。黒人は、そもそもそこから違うんです。単純に、ただ車の前に立っただけで車を盗むんじゃないかと疑われる。子どもの頃から、そういう人種差別に毎日のようにさらされています。アジア人は、人種差別というものがあっても黒人のような扱いは受けていないんですね。私は今、みんなにメッセージを届けられる立場にいるので、人々に確かな情報や知識を届けて、みんなに分かってもらいたいと思っています。これはもう本当に、黒人差別が無くなるまで言い続けなければいけないことだと思っています。

## SNSも含めていろんなものから インスピレーションを受けます

—RINAさんはどんなところからインスパイアを受けることが多いですか？RINAさんのSNSは大変な人気ですが、SNSを通してインスパイアを受けることもあるのでしょうか？

今は、昔に比べてSNSに没頭していないというか(笑)。日本の「情熱大



RINA SAWAYAMA さんInstagramより

陸」というテレビ番組で取り上げてもらってから、またアルバムがリリースされてからフォロワーがすごく増えたのですが、そこまで人数が多くなかったときのほうがフォロワーの人たちとコミュニケーションがとりやすかったと感じているんですね。たくさんの人が私のSNSを見てくれるようになってから、どうしても誤解されることも増えてきてしまって……。私自身は、人のいい面を見るようにしていて、「もしかして、その人のお母さんが先日死んでしまったから、こんなにも私に当たるのかもしれない」とか。それが本当かどうかは別にして、そういう風な考え方をしたほうが、自分を守れるというか。そういう風に考えられるきっかけを与えてくれたのは一冊の本でした。私にとっては、SNSも含めて何でもインスピレーションに変わってしまう所があります。パーソナルな実体験もそうだし、本を読むことで違う人の考え方を垣間見たり、体験することができる。そういう意味では、いろんなものからずっとインスピレーションをもらっています。

## 食べたい料理によって 旅先を決めてしまう

—RINAさんは現在ロンドンにお住まいですが、イギリス以外を旅した経験がありますか？

子供の頃は……これは両親が離婚する前の話なんですけど、父が航空会社で働いていたので、福利厚生の一環として無料で飛行機に乗れたんです(笑)。それで、よく家族でフランスへスキー旅行に行っていました。残念ながら、家族旅行は12歳くらいから行ってないのですが、そういう意味でもすごく大切な思い出ですね。「フランスでスキー」と聞くと、日本のみなさんはすごくブルジョワなイメージを持つかも(笑)。でもよく考えてください。イギリスとフランスの距離って東京と北海道と同じくらいなので、安く行ける旅行先なんです。なので、夏はプロヴァンスに行ったりしていました。最近は、ヨーロッパだとイタリアを旅行することが一番好きですね。祖父母が歳をとってききましたので、飛行機での長時間の移動が難しくなってきたこともあります。ローマ、フィレンツェ、ボローニャを訪

れたり、クルーズ船に乗って地中海からトルコに行ったり、サントリーニ島でロバに乗って山あいを冒険したり、楽しい思い出がいっぱいあります。

今は、もっとアジアを旅行したいと思っています。以前、これは仕事だったのですが、3日ほど上海に滞在したことがあって。もちろん仕事なので自由にいろんな所を回る時間は無かったのですが、それでも少しだけ上海を探検することができました。中国はもっともっと回りたいですね、中華料理が大好きなので!あとは、日本もいろんなところに行ってみたくて思っています。父方の異母兄弟、姉と兄が広島に住んでいるのですが、子どもの頃から訪れていないので行きたいですし、沖縄や北海道にも行ってみたいです。あとは東南アジア!フィリピンやタイも素敵ですね。私は、料理によって行き先を決めちゃう所があるので(笑)。というのもイギリスって、イタリア料理なんかのヨーロッパテイストの料理は美味しいんですけど、アジア料理は結構ひどかったんです(笑)。今は、昔よりは良くなっているんですけど。ただ、私はアジア料理が大好きで、特に中華料理が一番好きかもしれない。あまり自分で料理はしないのですが、そもそもアジア料理の材料もなかなか手に入らなくて。美味しい料理を食べながら世界を回りたいなあ……と思っています。

## ユースホステルは 生涯の友達もできる場所

——ちなみに、今までのご旅行でユースホステルを利用されたことはありますか?

あります!日本でも利用しましたね。特に、京都で行ったユースホステルが本当に素晴らしかったです!ヨーロッパではアムステルダムなどのユースホステルにも泊まったことがありますよ。日本のユースホステルとはとにかく次元が違います。本当にきれいで……。京都のユースホステルに行ったのは2012年に帰国した時ですね。ユースホステルのような施設は本当に大事だと思います。東京や京都だといろんな外国人が集まってきていて、旅行者同士の出会いの場になっていますし、生涯の友達までできちゃうような場所だと思うんですよね。私のイギリスの友人も、ユースホステルでニュージーランド人と友達になったと話してくれたことがあります。

## 子どもの頃は飛行機が怖かった(笑)

実は……子どもの頃は飛行機が怖かったです(笑)。8歳くらいのときから日本とイギリスを行き来していたのですが、いつも母と一緒に乗るわけではなかったんで、一人で飛行機に乗ることも多くて。しかも母と一緒に乗るときでも、母はビジネスクラス、私はエコノミーで別々の座席に座ることも多くて。ひどくないですか(笑)?まあ、子どもがビジネスクラスに乗るのもどうか……というのは分かるんですが(笑)。そうすると、乱気流とかがあったときに一人で我慢しなくちゃいけないんです。さらに、アメリカのテレビシリーズで「LOST」ってあったのをご存知ですか?飛行機が真っ二つに割れて無人島に不時着してしまうという、飛行機嫌いにとっては悪夢みたいなテレビシリーズだったんですけど(笑)。それで、さらに恐怖におののいてし

### Profile

## RINA SAWAYAMA

ロンドン在住のポップシンガー。1990年新潟生まれ、5歳のときに家族とイギリスに移住。13歳から音楽活動を開始し、ケンブリッジ大学卒業後、アーティスト活動始める。UKのレーベル「Dirty Hit」に所属。作詞・作曲・MVディレクションを自ら手掛け、海外メディアThe FADER「2017年知っておくべきアーティスト」、DAZEDの「DAZED 100 (次世代を担う100人)」に選出。VOGUEやi-dなどファッション誌でモデルを務め、adidas、MAC、Versus Versaceのブランドキャンペーンに起用。日本では2019年6月にTV番組「情熱大陸」に出演し話題を集めた。同年11月、最も輝いた女性に贈られる「VOGUE JAPAN Women of the Year 2019」受賞。2019年11月22日、シングル「STFU!」をリリース。2020年4月に自身初となるフルアルバム「SAWAYAMA」を発売。世界で注目を浴びるポップ・アーティスト。

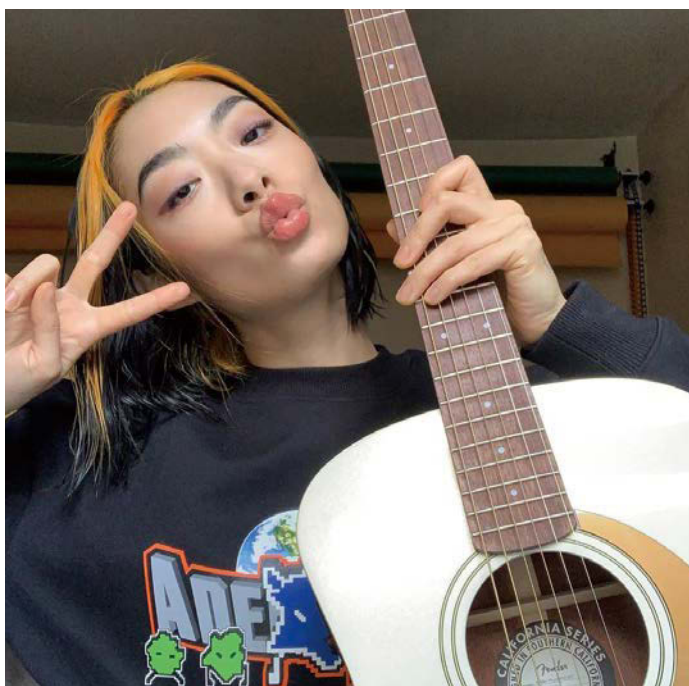




Photo by Hendrik Schneider

まった……という思い出があります。

今はこの仕事をしていて、いろいろ素晴らしい土地に行かせてもらって。どこに行っても、数日間はオフが入るようにしています。どこに行っても、その土地の食べ物を通して地元のパイブを探るというのはありますね。最近、プライベートで行けていないので、ステイホームの時期にいろいろ考えたのですが、今年こそ、本当の意味での旅行に行きたいです。カリブ海とかもいいですね。旅行を体験することって大切だと思うんです。日本のような島国だと、みんな均等というか、人種の違いというのがあまり感じられないですね。でも、ロンドンやニューヨークというのは本当に多様性の街で、訪れることで視野が広がるというか、自分がいかに小さいかというのを体験できる感じがあると思います。

— 今、日本の若い人たちが海外にあまり目を向けていない、内向き志向の人が多んじゃないか……と言われていています。RINAさんは日本の若者にどんな印象をお持ちですか？

正直に言うと、日本に住んでいたのは5歳までで、その後も年に3回くらいは日本に来ていたというのはあるんですが、どちらかと言うと西

洋人的な見解になってしまって日本のユースカルチャー（若者文化）は知らないんです。残念ながら。ライブなどで日本を訪れる機会が増えたら、オーディエンスを通して日本のことをもっと知りたいと思っています。

なので、「なぜ海外に出ない人が多いのか」という問いに対する答えは出ないのですが（笑）。ただ大学時代の専攻で、心理学的・政治学的・社会学的ないろんな見解を勉強していました。結局、心理学的な問題というのは、常に社会学的・政治学的な背景があるんですね。その観点から考えてみると……だって、日本に来るたびに感じますが、すべてが完璧じゃないですか。コンビニも素晴らしいし、きれいだし、犯罪も起きない。「日本よりも犯罪があつて、汚い場所に行くわけじゃない？」っていう感覚は、分かるんですよ（笑）。いずれにせよその問いの答えには、政治学的・社会学的な背景があると思います。

**アジアツアーを回りたい！  
もちろん東京も予定しています**

— Hostelling Magazineを読んでいる読者にメッセージをいただきたいです！

今、このHostelling Magazineを読んでいるということは、あなたは旅やユースホステルに興味がある、もしくは今ユースホステルにいるのかもしれないですね!そして、ユースホステルにいるということは、旅について考えていると思っているんですけど。それは本当に素晴らしい体験だと思うんです。新しい人との出会いもある。最近では、知らない人との会話というのは、オンラインでは増えているのかもしれないけれど、リアルでは減っていますよね。旅行をきっかけに、いろんな人との出会いを体験することが大切なんじゃないかと思います。

ステイホーム期間中に新しい楽曲を手掛けていることはお話しした通りですが、近いうちに、あと2曲ぐらいシングルを出そうと思っています。そしてコロナが落ち着いたら、ぜひアジアツアーを回りたいと思っています。もちろん東京も予定に入っていて、今からすごく興奮しています!今までも日本でライブをやったことがあるのですが、ビジネスイベントのようなもので一般の人が参加できない形だったんです。なのでぜひ、みなさんに来てもらえるライブをやりたいと思っています!

—最後に今後の活動のご予定を聞かせてください。特に、日本でのライブの予定があればぜひ!

## NEWS



### シングル XS (feat. Bree Runway - Remix)

「XS」は、RINA SAWAYAMAさんのデビューアルバム「SAWAYAMA」の収録曲。今回のリミックスでは、UKのポップシンガー「Bree Runway」とのコラボ作品となります。

ご視聴はこちらから >>>

<https://open.spotify.com/track/IZY50humdG5lDb1SSFbFry?si=BcHFuSSLS8monrw8ylL4iw>



### アルバム 「SAWAYAMA」

UKの名門レーベル「Dirty Hit」より、デビューアルバムが配信中!

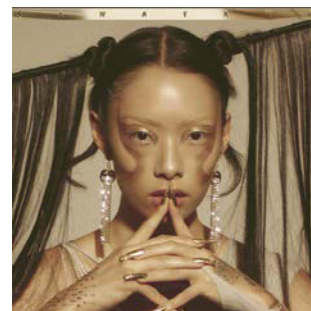


<<< CHECK

<https://www.rina.online/>

#### 収録曲

- |  |  |
|--|--|
| 01. Dynasty                              | 08. Bad Friend                         |
| 02. XS                                   | 09. Fuck This World (Interlude)        |
| 03. STFU!                                | 10. Who's Gonna Save U Now?            |
| 04. Comme des Garçons<br>(Like The Boys) | 11. Tokyo Love Hotel                   |
| 05. Akasaka Sad                          | 12. Chosen Family                      |
| 06. Paradisin'                           | 13. Snakeskin                          |
| 07. Love Me 4 Me                         | 14. Tokyo Takeover<br>(日本限定国内ボーナストラック) |



#### ● PRESENT ●

RINA SAWAYAMAさん  
ポスターを抽選で3名様に  
プレゼント!

応募締切 2020年10月末日

ご応募は日本ユースホステル協会ホームページの専用お申込みフォームから!

<http://www.jyh.or.jp/hm/>

※なお、当選発表は、商品の発送を以てかえさせていただきます。



羽幌遊歩ユースホステル

# 日本海を望む丘の宿は、 羽幌を愛する夫妻が営む 旅の交差点

2つの島影に沈む夕陽や  
巨大な風車群などの絶景を満喫できる羽幌町。  
雄大な自然に囲まれた宿で、  
とっておきの出会いが待っている！

» 天売島 TEURITO

©羽幌町観光協会

## 羽幌遊歩ユースホステル

〒078-4123  
北海道苫前郡羽幌町栄町260  
TEL:0164-62-2146  
URL:<http://www.atloop.net/ororon/>



JR留萌線留萌駅下車(沿岸バス  
幌延行または遠別行で1時間30  
分)、栄町地下車、徒歩10分。  
JR札幌駅より沿岸バス特急はぼ  
ろ3号で3時間。羽幌バスターミ  
ナルより送迎あり。

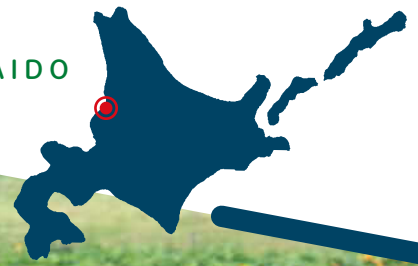


羽幌遊歩  
ユースホステル

南から北から旅人が行き交う  
オロロンライン  
唯一のユースホステル

北海道には、「日本海オロロンライン」と呼ばれる、全長約290キロにもおよぶ雄大なドライブルートがある。南は石狩から北は稚内まで、日本海沿いに走るこのルートの中間地点にある羽幌町に、目指す「羽幌遊歩ユースホステル」はある。オロロンライン唯一のユースホステルとして、南から北上する旅人、北から南下する旅人が立ち寄り、フレッシュな旅の情報が飛び交う宿だ。

かつてニシン漁と炭鉱で栄えた羽幌町は、現在、甘エビの漁獲量日本一を誇り、沖合に浮かぶ天売島、焼尻島への観光拠点としての役割を担う。1990年に「暑寒別天売焼尻国定公園」に指定された2つの小島は、その豊かな自然が魅力。焼尻島は、美しい花を咲かせる貴重な野草や深い森が息づき、一方の天売島は、絶滅危惧種のオロロン鳥やウトウなどが生息する海鳥の楽園で知られる。



《 焼尻島 YAGISHIRITO 》

©羽幌町観光協会



羽幌遊歩ユースホステル

**高梨雅弘** マネージャー・**恵理さん** 夫妻

マネージャーの雅弘さんは東京出身、奥様の恵理さんは釧路生まれ。ホステラー同士で結婚し、二人の出会いの地・羽幌に移住して早33年。気さくな二人の温かい人柄に惹かれて訪れるリピーターも多い。

そんな羽幌町のスポーツ公園の一角に、羽幌遊歩ユースホステルは立つ。野球場2面、サッカー場、陸上競技場、さらにパークゴルフ場を完備した広大な園内を見下ろす丘の上にあり、グレーとイエローのツートンカラーに塗られた壁と三角屋根が目印だ。

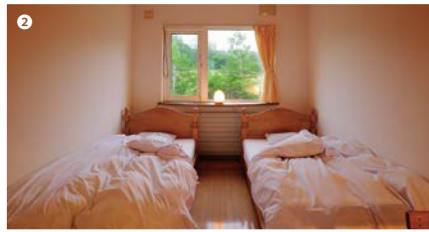
玄関で出迎えてくれたのは、マネージャーの高梨雅弘・恵理夫妻。宿が公園内にある理由を尋ねると、「以前は羽幌町立のユースホステルがここにあり、それを建て替えたからなんです」と雅弘さんが教えてくれた。実はこのユースホステルこそ、東京・新宿生まれの雅弘さんと、道東・釧路生まれの恵理さんが出会った運命の宿だったのである。



食事を担当する恵理さんの料理は宿泊客に大好評。地元の野菜や魚介を盛り込んだボリュームたっぷりのメニューを、日本最北限の羽幌でとれた地元産米のおいしさとともに堪能できる。



①5人用ロフト付き家族室はファミリーに人気。②家族室はツインの2人用も用意する。③写真の4人部屋も含め、全室に「月のすずく」「いさり火」「水かがみ」など曜日を配した部屋名がつく。



④広々とした1階の食堂。周囲の自然と調和するテーブルやイスは、地元の授産施設で手作りされたもの。ぬくもりある空間で旅の疲れを癒せる。



⑤マンガや本がずらりと並ぶ談話室。のんびり読書をしたり、夜更けまで語り合ったりと過ごし方いろいろ。

羽幌のガイドマップは必見。羽幌名物・甘エビ丼のお店も載っています！



## 自転車旅の末に北海道へ移住、夫婦で念願のペアレントに

十代の頃は、旅にまったく興味がなかったという雅弘さんが、信州へ自転車旅行に出かけたのは、ほんの気まぐれからだった。

「22歳のときです。インテリアデザインの仕事も順調でしたし、信州旅行はちょっとした気分転換のつもりでした。」ところが、初めて泊まったユースホステルでの一夜が、雅弘さんの人生を変えた。

「相部屋になった2人の男性と、コーヒーだけで朝まで語り合ったんです。ひとはサラリーマン、もうひとは自転車で日本一周旅行の途中でした。」

話は身近なことから始まり、人生論にまで及んだ。「最高に面白かった。2人とも視野が広くて、生き方に信念があった。旅には何かあると直感したんです。翌年、雅弘さんは仕事を辞め、自転車による日本一周の旅に出たのだ。」

その旅の途中で立ち寄ったのが、廃校となった小学校を利用した羽幌町立ユースホステルだった。そこでアルバイトしていた恵理さんと出会う。「ホステラーだった兄の影響で、高校生の時から道内のユース巡りをしていました。ユースで働きたいという思いが高じて、就職した会社を4年で辞めちゃいました」と恵理さんは笑う。

## 化石ハンターにも出会える!? 個性的な旅人が集まる宿

オープンから今年で23年目。これまで国内外から多くの宿泊客が訪れた。高梨夫妻の人柄を慕うリピーターも多い。そのなかには、道内外の大学で古生物学の研究に取り組む研究者たちがいる。実はここ羽幌は、世界的に知られるアンモナイトの産地でもあるのだ。

研究者たちは、このユースホステルを拠点に連日山中深くに分け入る。高梨夫妻は、そうした研究者たちを長年見守り続けてきた。「学生だった若者が、その後先生になり、また学生たちを連れてくる。彼らの研究者人生に関われることがうれし、何より会話が楽しいんです」と雅弘さん。

また、この宿ならではのユニークな宿泊プランも見逃せない。地元の自動車学校と提携し、免許取得を目指す人のための格安パックを用意しているのだ。「道外から免許を取りにくる人もいますよ。旅行気分です免許を取得できるのは、うちならではです」と恵理さん。

この旅で、雅弘さんは北海道の雄大な景色と人々の温かさに触れ、移住を決意。そして、羽幌での出会いで意気投合した二人は、将来小さな宿を経営するという共通の夢を持って結婚した。新居は札幌に構えたが、結婚式は出会いの地である羽幌の教会で挙げたという。

そして結婚の翌年、羽幌町立ユースホステルの管理人が辞めるので、やってみないかと、突然声がかかったのだ。「1987年のことです。自分たちの宿を作るまでなら、と引き受けたんですが、それから8年間も管理人を続けることになりました」と雅弘さんは話す。

その後、町が宿を手放すことになり、1997年9月にこの場所を借りて、自分たちのユースホステルをオープンさせた。「最初は美瑛や富良野なども候補地として考えていたのですが、やっぱり住み慣れた羽幌が一番いいねということになったんです」と恵理さん。その傍らで、「ここを離れたら生ウニや新鮮な魚も食べられないしなあ」と雅弘さんがつぶやくと、恵理さんも笑ってうなずいた。

最後に「旅とは何か」を、雅弘さんに尋ねてみた。「〈出会い〉のひと言につきますね。特に若い人には、一人旅をすすめます。風景や人との出会いはもちろんですが、旅をすることで普段は気づかない、もう一人の自分が見えてくる。それもまた、出会いと言えるんじゃないでしょうか。旅の途中で孤独を感じたり辛いことに遭遇したりするかもしれないけれど、遊びつてあまり安全だと面白くない。旅も人生も思いつき、とことん味わいつくしてほしいですね!」。

宿名にもなった「遊(び)歩(く)」とは、高梨夫妻が歩んできた“人生という名の旅”そのものを象徴している。



羽幌エリアは世界的なアンモナイトの産地。雅弘さんが自分で採取したマニア垂涎の化石も必見!





©羽幌町観光協会



©羽幌町観光協会

©羽幌町観光協会

高梨マネージャーの  
おすすめ  
スポット



### A 天売島 (てうりとう)

羽幌港から約28kmの沖合に浮かぶ天売島。周囲約12kmの小さな島ながら、絶滅危惧種のオロロン鳥やウトウ、ケイマフリなど約100万羽の海鳥が、約3000人の島民と共存する。世界のバードウォッチャーが憧れる「海鳥の楽園」で、大自然のいとなみを体感したい。7月のシーズンには、絶品のウニも堪能できる。

北海道苫前郡羽幌町大字天売  
TEL:01648-3-5401(天売島観光案内所、4月末～8月31日)  
URL:<http://www.haboro.tv/see.php#teuri>



©羽幌町観光協会



©羽幌町観光協会



©羽幌町観光協会

### B 焼尻島 (やぎしりとう)

天売島の約2km手前にある焼尻島は、島の3分の1が天然記念物の原生林に覆われ、貴重な高山植物が咲き誇る。島の中央部に広がる牧草地では、最高級ラム肉で知られるサフォーク羊が草をはむ姿が。焼尻島・天売島と羽幌港はフェリーと高速船で結ばれている。

北海道苫前郡羽幌町大字焼尻  
TEL:01648-2-3993  
(焼尻島観光案内所、4月末～8月31日)  
URL:<http://www.haboro.tv/see.php#yagishiri>

天売島・焼尻島行き  
フェリー乗り場

羽幌町役場

道立羽幌病院

羽幌遊歩コースホステル



### D 苫前グリーンヒル ウインドパーク

羽幌町の隣まち・苫前町には3つの風力発電所があり、海を見下ろす広大な丘陵地に40を超える巨大な風車が点在する。牧草地の中にそびえる白い風車群は、圧倒されるほどの美しさだ。樺坂46のP.V.ロケ地に使われたことから、ファンノ聖地にもなっているそう。

北海道苫前郡苫前町字旭37番地1  
TEL:0164-64-2212(苫前町役場商工労働観光課)

### C 北海道海鳥センター

観光省と羽幌町が共同運営する、日本唯一の海鳥専門施設。館内には、海鳥繁殖地の崖面を再現したジオラマや海鳥の実物大模型、海鳥の鳴き声も試聴できる。入館無料。開館時間：午前9時～午後5時。休館日：月曜、祝日の翌日、年末年始。

北海道苫前郡羽幌町北6条1丁目  
TEL:0164-69-2080  
URL:<http://www.seabird-center.jp/>



オロロンライン  
からの風車



オロロンライン

HERE!

D

北海道産アンモナイト

抽選で5名様に  
プレゼント!

※ご宿泊いただいた方が対象です。

ご応募は日本ユースホステル協会  
ホームページの専用お申込みフォームから!

<http://www.jyh.or.jp/hm/>

応募締切 2020年10月末日

※なお、当選発表は、商品の発送を以て  
かえさせていただきます。

アンモナイト眠る山への  
拠点として

## 長期宿泊学生割引制度

対象は化石や地質調査を含む学術調査・研究・研修等を目的とする学生で、2週間以上の連泊が確定している場合。1泊2食付き4200円。「長期滞在中は家族のような存在なので、簡単なお手伝いを頼むこともあります。それが楽しいと皆さん言ってくれますよ」と高梨マネージャー。その他に運転免許宿泊パックも用意する(申込み・問い合わせは「羽幌自動車学校」TEL:01646-2-3988へ)。





© Umomos / shutterstock.com



© Batkova Elena / shutterstock.com

Hostelling Magazine × 地球の歩き方  
www.arukikata.co.jp

また、旅立つときのために……

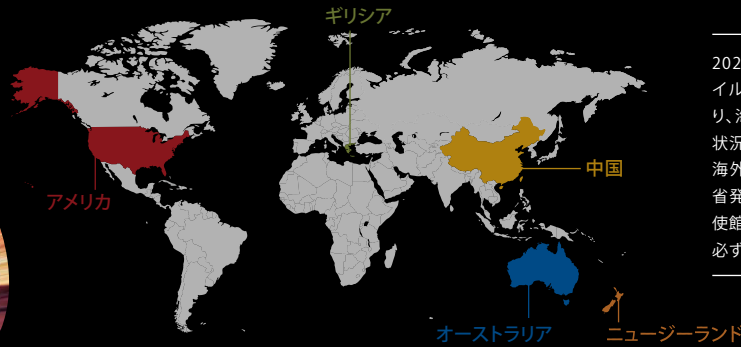
# Amazing アメージングな 世界の秘境 & 大自然

世界的な感染症の大流行につき、海外旅行に出かけられない今日。

でも、世界は変わらず旅行者を待っている。

特大スケールの棚田に、青い海、赤砂の芸術、不思議な湖、聖なる森。

落ち着いたら行きたい、えりすぐりの絶景 & 秘境スポットはここに!



2020年8月現在、新型コロナウイルスの世界的な広がりにより、海外への渡航が大変厳しい状況となっております。今後も、海外渡航をお考えの際は外務省発表の現地情報や各国の大使館等が出している最新情報を必ずご確認ください。

© iacomino FRIMAGES / shutterstock.com



© IM\_photo / shutterstock.com

© Tracy ben / shutterstock.com

SPOT

01

中国

from Asia

山の中に数え切れないほどの  
棚田が連なる

© hyw / shutterstock.com

Honghe Hani Rice Terraces

# 紅河ハニ棚田群

## 大地を埋める空前の万枚田

米を主食とする東アジアおよび東南アジア諸国には、山間のわずかな土地を利用して作られた棚田群がいくつもある。なかでも、圧倒的なスケールを誇るのが雲南省の元陽県の山間にある紅河ハニ棚田群だ。標高2000mにもなるこの地で稲作が始まったのは、今から1300年前、中国少数民族のハニ族が長い移動の末この地に定住してから。棚田群は霸達景区、老虎嘴景区、多依樹景区の3つのエリアに分かれて

おり、棚田としては世界で2ヵ所のみという世界遺産に登録されている。山の麓から頂上まで続く棚田は全部で3000段以上を数え、最も高い所だと3700段を超えるという。日本の棚田が千枚田と呼ばれるなら、ここは「万枚田」。まさに桁違いの絶景が見られる。11~4月には田に水が張られ、周囲の風景を反射する。朝日や夕日の時には、山の斜面全体が燃えるようなオレンジ色に染まる。

夕日を浴びて赤く輝く

© Apple Chu / shutterstock.com

### Access

日本から  
最低3日

日本

飛行機

5時間  
30分~

昆明(昆明泊)

バス

約7時間  
30分

新街

車

1日  
チャーター

紅河ハニ棚田群

### Advice

棚田群は中国の南部にあり、ベトナムやラオスとの国境にも近い。公共交通機関を使っただけのアクセスは難しい。日本発のパッケージツアーを利用するのがおすすめ。



## Jianshui Upland Internation Youth Hostel

建水にあるJianshui Upland Internation Youth Hostelは、24時間対応のフロントデスクとルームサービスをご利用いただけるほか、無料のWi-Fiも完備されています。併設されたレストランやバーでは食事やドリンクも楽しめます。

ADDRESS: Commercial No.17 Building,  
Cuipin Road 654300 Jianshui, China,  
654300 Jianshui, China  
URL: <http://www.yhachina.com/en-web-hostel-detail-id-105232>  
E-mail: 422592404@qq.com



## 中国のユースホテル

## 難破船が見守る秘密のビーチ

ギリシア本土の西、イオニア海に浮かぶザキントス島は、近年人気上昇中のリゾートアイランド。島内には美しいビーチがいくつもあるが、最も有名なのがナバギオ・ビーチ。別名「シップレック(難破船)・ビーチ」というとおり、断崖に囲まれた砂地にかつての密輸船の残骸が打ち上げられている。この独特の風景、スタジオジブリ映画の『紅の豚』に出てくる主人公ポルコ・ロッソの隠れ家に似ているとされ、映画ファン

の聖地ともなっている。

ナバギオ・ビーチは背後を断崖に覆われているため、アクセス手段は船のみ。小さなボートに乗り込んで、波が造形した自然の洞窟を見ながら、コバルトブルーの海を疾走する。ビーチを見下ろす展望台は崖の上であり、夏なら灼熱の太陽を浴びながら緩やかな坂道を登ることになる。苦勞してたどり着くだけに、そこから見下ろす風景は格別だ。



自然が作り上げた美しい洞窟  
© Krivosheev Vitaly / shutterstock.com

## Access

日本から  
最低2日

日本

飛行機



14時間～

アテネ(アテネ泊)

バス&フェリー



約6時間

ザキントス島

## Advice

アテネからはバスとフェリーを乗り継ぐ方法もあるが、時間がないなら飛行機を利用しよう。アテネから1時間ほどでザキントス島に着くことができる。

## ギリシアのユースホステル



## Welcommon Hostel Athens

Welcommon Hostel Athensはアテネの中心部に位置し、公共交通機関で簡単にアクセスすることができます。徒歩数分のところには、有名なカニゴス広場、オモニア広場、シタグマ広場があります。

ADDRESS: 10682 Athens,  
Kapodistriou Str. 4, Greece  
URL: <https://hihostels.com/ja/hostels/welcommon-hostel-athens>  
TEL: +30 210 3810646  
E-mail: [booking@welcommonhostel.gr](mailto:booking@welcommonhostel.gr)



Zakynthos

## ザキントス島



from Europe

展望台から見下ろしたナバギオ・ビーチ。シーズンにはたくさんのボートが沖に停泊している

© StockBrunet / shutterstock.com

# SPOT 03

アメリカ



from North Americas

限られた人のみが見られる  
激レア絶景、ザ・ウェーブ  
© Johnny Adolphson /  
shutterstock.com

The Wave

## ザ・ウェーブ

### ウェーブを描く赤砂の芸術作品

アメリカに数ある自然公園のなかでも、最も見るのが難しいと言われるのがここ。強風や水により浸食された赤いナバホ砂岩の層が露出したもの。見事な流線形をしていることから「ザ・ウェーブ（波）」と呼ばれている。砂岩はとても繊細で、一度に大勢の人が押し寄せると破壊される恐れがあるため、1日の見学人数が20人までに制限されている。アメリカ国内はもちろん、世界でも非常に人気が高く、ハイシーズンの倍率は100倍以上！ 旅行者

にとって垂涎のプラチナチケットだ。ザ・ウェーブがあるのは、グランドサークルに位置するパーミリオンクリフス国立公園。園内はザ・ウェーブのあるノース・コヨーテビュートとサウス・コヨーテビュートに分かれている。どちらも抽選方式だが、サウスのほうが比較的許可証がとりやすい。抽選に外れた場合は、ブライスカニオンなど周辺の国立公園へと行くといい。翌日、抽選に再チャレンジを！



フードゥーという土の柱が数千本も林立するブライスカニオン国立公園  
© gary718 / shutterstock.com

#### Access /



#### Advice /

抽選は事前にインターネットで10人、当日にカナブという町にあるビジターセンターで10人が当選する。園内はガイドと一緒に行動しよう。

### アメリカのユースホステル



#### HI Kanab Cowboy Bunkhouse

HI Kanab Cowboy Bunkhouseでは、エキサイティングなアウトドアを体験できます。ハイキング・サイクリング・乗馬が楽しめるほか、車で行ける距離にはブライスカニオン国立公園などのスポットがあります。

ADDRESS: 220 West 300 North, Kanab, Utah, 84741, United States  
URL: <https://hihostels.com/ja/hostels/hi-kanab-cowboy-bunkhouse>  
TEL: (435) 644-8224  
E-mail: [jmichelsen@thecowboybunkhouse.com](mailto:jmichelsen@thecowboybunkhouse.com)





## 目の覚めるような鮮やかなピンクの湖

西オーストラリアから南オーストラリアにかけてのエリアには、世にも不思議なピンク色をした湖が複数存在している。西オーストラリア州の州都であるパースの北約510kmにあるハット・ラグーンは、アクセスのよさと鮮やかな色合いから人気を呼んでいる。湖は南北約14km、幅約2.3kmと細長い形をしている。インド洋の海岸線に位置しており、砂丘により海と隔てられている。非常に高い塩分濃度で、発生したβカロチン

を豊富に含む藻やバクテリアの影響でこのようなピンク色になったのだとか。

観光のシーズンは1年中だが、夏には水位が落ちるところどころが塩原となる。また、湖面は季節や時間帯により色が変わり、晴れた日の夕方にはピンクから紫へと移り変わる湖の姿を見ることができる。湖畔を歩くことができるほか、小型飛行機による遊覧飛行で上空から眺めるツアーも人気だ。



湖畔で見つけた塩の塊。太陽の光に当たるとピンク色に

© Damian Lugowski / shutterstock.com

### Access

日本から  
最低2日

日本

飛行機



10時間~

パース(パース泊)

車



約5時間

ハット・ラグーン

### Advice

パースからは海岸沿いのハイウェイを使って北上するだけの簡単なドライブ旅。遊覧飛行は途中にあるジェラルトンの町から発着している。

### オーストラリアのユース hostel



#### Fremantle Prison YHA

Fremantle Prison YHAは、実際に使用されていた刑務所内の施設に宿泊できるユース hostel です。実際の独房で寝ることができます。その他、さまざまな展示物から建物などの歴史を学ぶことができます。

ADDRESS: 6A The Terrace, Fremantle, Western Australia, 6160, Australia  
URL: <https://hihostels.com/ja/hostels/fremantle-prison-yha>  
TEL: (+618) 9433 4305  
E-mail: fremantle@yha.com.au



Hutt Lagoon

## ハット・ラグーン



海と湖の間にはポート・グレゴリーという漁師町があり、食事のほか宿泊もできる

© electra / shutterstock.com

SPOT **05**

 ニュージーランド



国内最大のカウリの木、タネ・マフタ。遊歩道ですぐそばまで行ける  
© Shaun Jeffers / shutterstock.com

Kauri Coast

# カウリ・コースト

## 先住民マオリの「聖なる森」

ニュージーランドの北島、タスマン海に面したノースランド西海岸にあるカウリ・コースト。「カウリ」とはニュージーランド北島固有の木で、エリア内の大部分がカウリの木を有する森林保護区となっている。ニュージーランドの先住民・マオリはこの木を削ってカヌーを作るなど、神聖な木として大切にされてきた。19世紀にヨーロッパ人の入植が始まるとカウリの木は乱伐され、多くのカウリが姿を消してしまった。ここではその貴重

なカウリの古木を見ることができる。ノースコーストにある有名なカウリスポットが、ワイボウア・フォレスト。トレッキングルート沿いからカウリの巨木を見ることができる。なかでも必見は、タネ・マフタという樹齢2000年以上のカウリの木。高さ約51.2m、幹回り約13.77mもあり、下からは木の上部が見えないほど。マオリ語で「神の森」を意味するタネ・マフタは、日本の屋久杉と姉妹木となっている。



ワイボウア・フォレストには歩きやすい木道が設置されている  
© Natalia Ramirez Roman / shutterstock.com

### Access /



### Advice /

拠点となるダーガビルの町までは、バスで移動できる。カウリ・コースト内はレンタカーを利用して回るのがおすすめ。オークランド発のツアーもある。

## ニュージーランドのユースホステル



### YHA Auckland City

YHA Auckland Cityは市内中心部へ簡単にアクセスできる、ニュージーランドを探索するのに最適なユースホステル。現地の旅行予約サービスを提供しており、アクティビティや国内の旅が予約できます。

ADDRESS: 18 Liverpool St, Cnr City Road and Liverpool Street, Auckland, New Zealand  
URL: <https://hihostels.com/ja/hostels/yha-auckland-city>  
TEL: +64-9-3092802  
E-mail: [yha.aucklandcity@yha.co.nz](mailto:yha.aucklandcity@yha.co.nz)





# Sustainable Tourism

サステイナブル(持続可能)な未来を目指して —  
世界各地のユースホステルで取り組みを始めています。

「恵まれた人だけが世界を旅するのではなく、世界中の青少年みんなが世界を旅して、出会いや別れ、自然や文化との触れ合いを経験して学びあう機会を作りたい」  
そんな願いを持った一人のドイツ人教師によって“ユースホステル”は始まりました。  
100年以上の月日を経て世界中に広がったユースホステルは、その願いを体現する場所。  
快適な施設の運営を目指すのと同じように、地域の自然環境や文化を保護し、  
「世界の抱える問題に対して私たちユースホステルができることは何か」を考えた活動を実践しています。

## ユースホステルを通じた Sustainable Tourism



「誰一人取り残さない」—そんな世界の実現のために国連で採択された、持続可能な開発目標 (SDGs)。

Hostelling Internationalは、国連世界観光機関のアフィリエイトメンバーとしてSDGsの達成に向け、Sustainable Tourismを10のテーマに分けてサステイナブルな運営を実現しています。Hostelling Magazineでは毎号一つのテーマに焦点をあてて紹介していきます。

# 04

今回の  
テーマ

## Our People — 私たちの人財 —

Our People  
Caring for staff & volunteers



どんな時も笑顔でゲストをお迎えるユースホステルのスタッフ。国籍、人種、年齢はバラバラでも、「ユースホステルを通じて誰に対しても寛容で理解のある世界を実現したい!」という情熱こそが、世界各地のユースホステルで働くスタッフの共通点です。今回は、そんなユースホステルを支えるスタッフに関する取り組みをご紹介します!



## 若きボランティアが大活躍!

 HI Slovenia  
(スロベニア)


SDGsへの貢献



スロベニアでは、ユースホステルの可能性に情熱をかける若きボランティア達が  
大活躍! スロベニアのユースホステルが実施するイベントやキャンペーン、そして  
ウェブサイトやSNSでの発信の多くは、ボランティア達によって行われています。  
ボランティアを採用する側であるスロベニアのユースホステル協会(HI Slovenia)も、  
業務内容及び業務量が理念に沿った適切なものであるかを常に確認し、それぞ  
れのボランティアスタッフが活躍できる場を提供しています。まさにwin-winの関係!



## グリーンアンバサダー、任命!

 Stayokay  
(オランダ)

SDGsへの貢献



オランダのユースホステル協会(Stayokay)では、サステイナブルな運営を実現  
するため、各ユースホステルに数名のグリーンアンバサダーを配置しています。  
グリーンアンバサダーはエネルギー、ゴミ、水、健康のそれぞれのテーマにおいて  
サステイナブルなホステル運営のためのアイデアを出し、実現に向けて一定の予  
算を割くこともできます。  
これにより、スタッフにはグリーンアンバサダーとしての責任と強い自覚が芽生  
え、アンバサダーを中心に他のスタッフもサステイナブルな運営について日々考  
えるようになりました。

## 脱・情弱! 環境問題について発信中

 HI Iceland  
(アイスランド)

SDGsへの貢献



アイスランドのユースホステル協会(HI Iceland)は、10年にわたりユースホス  
テルを拠点にサステナビリティ情報を発信する、グリーンHIホステルプロ  
ジェクトを実施しています。  
グリーンHIホステルでは、グリーンメッセンジャーと呼ばれるボランティアス  
タッフが、環境に優しいユースホステルの運営、環境についての情報発信、サス  
テナビリティに関するイベントの実施など、ゲストや他のスタッフ、地元の住  
民のみんなを巻き込んで積極的に活動しています。



## Take Action!

ユースホステルに泊まるなら、ぜひスタッフに話  
しかけてみよう! ユースホステルではホテルのよ  
うな豪華なおもてなしは出来ませんが、ゲストと  
話すのが大好きな明るいスタッフがたくさんい  
ます。ホステルの取り組みや観光情報などを紹  
介してくれるはず。



## CHECK

“Our People”に関する  
Hostelling Internationalの  
取り組みはこちらでも  
紹介しています(英語)。



[http://blog.hihostels.com/  
2017/06/our-people-  
caring-for-our-staff-and-  
volunteers/](http://blog.hihostels.com/2017/06/our-people-caring-for-our-staff-and-volunteers/)

## ユースホステル

# はじめの歩

どんな場所か  
もっと詳しく知りたい！  
泊まってみたいけど、  
ちょっと不安…  
そんなあなたに、  
ユースホステルの基本情報を  
わかりやすくお伝えします！



## Q ユースホステルの宿泊に必要なものは？

**A** パジャマ、歯ブラシ・歯磨き粉、タオルなど、宿泊に必要なものは用意していくのが基本です！アメニティを用意しているユースホステルもありますが、それぞれで用意されている内容が異なります。**有料でレンタルや販売**をしているところもありますよ。

あると便利なもの  
**3選！**

洗顔料/  
コンディショナー



延長コード

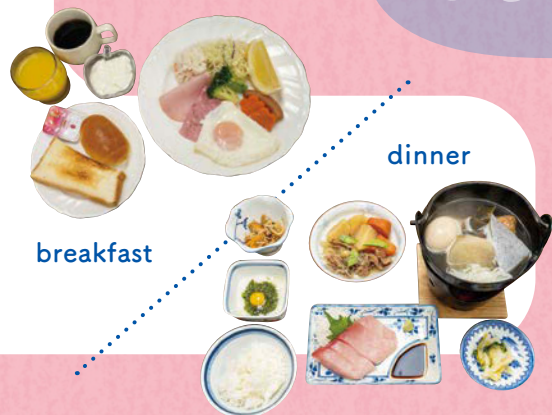


ポータブル  
バッテリー



## Q 食事はどうしたらいいの？

**A** その土地の食材を使った、おいしい食事を提供しているユースホステルはたくさんあります！朝食・夕食、どちらを提供しているかは宿泊先によって異なります。食事の提供がないユースホステルは、近隣の飲食店でのご飯をお願いします。**マネージャーにおススメのお店を聞く**のも◎。



breakfast

dinner

Close up!

## Q 宿泊費の平均は…？

**A** 宿泊費もユースホステルによってさまざまですが、ユースホステル会員であれば**平均3,500円(素泊まり)**ほど！日本で会員でない方は、**原則として600円(1泊あたり)**の追加料金が必要です。宿泊時の入会もできるので、今後も宿泊する方は**入会がおススメ**です。

伊勢志摩ユースホステルは  
一泊、4,180円です！  
(非会員)



伊勢志摩ユースホステル  
赤澤康宏 マネージャー

※オンライン予約サイトからの予約など、会員割引の適用がない料金もありますので、予約の際には条件をよく確認してください。

それぞれの個性が、  
ユースホステルの魅力です！

各ユースホステルによって、宿泊時の細かなルールはさまざまです。マネージャーのこだわりだったり、その土地の文化だったり、そのユースホステルならではのルールに身を任せてみるのも旅の魅力の一つですよ！



# 旅 教えて! GIRL



窪 咲子(くぼ さきこ)

編集、ライター。出版社を経て、世界一周の旅に  
出発。トラベルライターとして仕事をしながら世界  
中を旅する。今までに訪れた国は75カ国以上。  
地球の歩き方WEBサイトに世界各国で出会っ

たイケメンのストリートスナップを掲載する「世  
界イケメンハンター」を執筆。帰国後は「マツコの  
知らない世界」や「今夜くらべてみました」などメ  
ディアにも出演。一児の母となり、子連れ旅を満  
喫中。著書に「GIRL'S TRAVEL」(ダイヤモンド  
社)、『恋する世界一周』(イカロス出版)。



oshiete

いろんな所を旅して来られた窪さんが  
今一番行きたい所はどこですか？

本来であれば、3月にスペインのマヨルカ島でサッカー日本代表の久保建英選手の試合を観て、パリとロンドンを訪れる予定でした。しかし、新型コロナウイルスの影響により、泣く泣くキャンセル…。そのため、この事態が落ち着いたら1番行きたいのは、**まだ訪れたことがないマヨルカ島**です。スペイン王室が毎夏訪れ、気候の良さから「ヨーロッパのハワイ」と言われるほど欧州では人気のリゾート地だそうですよ。気になる…。どのくらい行きたいかという、Googleストリートビューでマヨルカ島を数時間徘徊するほど(笑)。以前ヨーロッパを訪れたときは、バックパッカーの貧乏旅行だったため、次は**ショッピ**



**ピング**やおいしい料理をたのしむ旅をしたいと思っています。まだ、しばらくは海外旅行には行きづらいので、まずは国内旅行から！いま家族で行きたいと話しているのは、まるでムーミンの物語の中に出てきそうな鮮やかなブルーの建物がかわいい「北軽井沢ブルーベリーユースゲストハウス」。おもちゃの王国からすぐの場所にあるので、ファミリーにも人気で、星空観望会などのイベントも。登山・観光・自然ガイドをしているというマネージャーさんの存在も気になります。

自粛期間中に自分の人生において旅行がどれだけ大切なものが再確認した…という旅好きの方も多いのではないのでしょうか。世界中を旅しても、知れば知るほど、次々と行きたい場所が増えて

いくので、きっと一生旅をして生きていくのだろう…と思っています。これまでにはバックパッカースタイルのひとり旅ばかりだったのですが、子どもが生まれ、家族で旅をする機会が増えたいま、旅のスタイルも変わりつつあります。これまでだったらまったく興味がなかった電車や乗り物ですが、2歳の息子が大好きなので、いまや旅のメインイベントになることも。踏切で1時間以上延々と電車を眺める日が訪れるとは、夢にも思いませんでした(笑)。



新型コロナウイルスが流行る直前に、インドネシアのバリ島を訪れていたのですが、お店やレストランに入るときは必ずアルコール消毒と検温をするなど、日本以上に衛生管理や予防が徹底されていたことに驚きました。**衛生面**で不安も多かった場所も、**新型コロナウイルスの影響**により見直され、これまで以上に旅がしやすくなるのではないかと思います。悪いことばかりだけでなく、この経験をどう活かしていくか。いつか自由に旅ができる日まで、ポジティブに乗り越えていけたら良いですね。



最近の

旅  
ニュース

昨年12月に仕事で訪れたモルディブ「ギリ・ランカンフシ」の料理長・ハリーさんの料理と強烈なキャラクターが忘れられません。クッキングクラスに参加すると、目をキラキラさせながらやってきて「この野菜を食べてみて。さあ、目を閉じて。風味を感じるんだ!」と、すぐにハリーさんワールドに引き込まれます。料理に対する情熱があふれており、良いアイデアが浮かぶと、夜中でも飛び起きて研究をはじめ、キッチンから出てこなくなってしまうのだそう。そんな彼の手にかかれば、肉や魚、卵や乳製品も使わないヴィーガン料理のイメージが覆るほどおいしく、感激しました。まるでアートのような独創的な見た目も写真を撮らずにはいられません。



旅ガール窪咲子さんに聞いてみたい旅の疑問を募集中!

詳しくは日本ユースホステル協会 [hm@jyh.or.jp](mailto:hm@jyh.or.jp) まで!

# 北の果ての島人の 休日の過ごし方!?



私は日本の島が大好きです。島めぐりを始めて、かれこれ23年ほど。島でいちばん好きなのは、その土地の人の日常生活に触れることです。今回は、北海道の島のうらましさを休日のお話です。

松島むうの  
晴れの  
ときどき  
旅びより

稚内からフェリーで  
片道:約2時間  
~2時間30分  
1日約3便

稚内からフェリーで  
片道:約1時間  
40分  
1日約3便

利尻島  
礼文島

この2島は隣り合う  
北海道の島です

\*利尻島には新千歳空港等から  
飛行機も飛来します。

通称  
利尻富士

利尻島

海抜0mからの登山が  
堪能できる

アザラシが  
たくさん  
いる!

礼文島と  
利尻島

カキ  
カキ  
カキ

礼文島の人が  
買い物へも行くのだと  
いう

ホームセンター

ドラッグストアや  
ホームセンターへ

最近では利尻島にある

隣の島に  
行くのと  
いのが  
とても意外で  
敬服した  
記憶があります

ハ—?

島の人々が休日に遊びに行くのは  
内地だと思っていたので

利尻島にも温泉があります

明日は仕事か  
休みだから  
みんな  
利尻島の  
温泉に行く  
だよー

初めて礼文島に行った17年前

礼文島の方々

伝説の  
「桃岩荘  
ユースホテル」

彼が泊まるのは  
知る人ぞ知る

ニシン漁の番屋が宿にあつた

実は...  
同じ利尻島の  
隣町へ  
バスで行く  
よりも  
フェリーで  
礼文島へ  
行くほうが  
ずいぶん  
お得なぞです

島民割引も  
あるので更にお得☆

約45分

夏休みには  
泊まりかけて  
礼文島に  
ひとり旅に  
行くんだよ

利尻島の人とはちょっと...

利尻島で出会った小学生

なせ、伝説のユースホステル「なまか」として...



夕日を見ながらの定番

しかも昭和の歌づくし!!

礼文島の港でのお見送りでは



このシーンも超有名です

これが70年代からホタテの「ト」なく受け継がれている

日本遺産になっても良いんじゃないかと私は思ってたらしいです



少年は 桃岩荘等 礼文島で遊んで...



桃岩荘メンバーにギターを教わる少年

一度フェリーで帰って来るも



礼文島の港にて

お父さん、お母さん、おじいちゃん、おばあちゃん、みんな、さようなら、だいじょぶ、え?

この年でひとり立ち!! すげー!!

桃岩荘には知り合ひもいるので安心してますー



そして礼文島に帰る来る



十八番は「石狩挽歌」!!

しかし、ふらっとたった数百円で遊びに行けるのが礼文島だなんて



うらやましい!!

しかも、礼文島に住んでるコトは、たいとううらやましい!!

とこらで

これまた初めて礼文島に行った時から友になつて、しかたないトコロがあります



サハリン (樺太)

稚内空港にはサハリンのビールの宣伝看板があり...



礼文&礼文のフェリー乗りの道向かいにはサハリン行きの船乗り場があり...



稚内にしてサハリンってそんなに身近なのか?! 友になる!! 行ってみたい!!



サハリンのコトが噂目である本を見つけたら、いよいよと、四夏に準備中、今日この頃です

松島 むう (まつとり むう) イラストエッセイスト。今までに訪れた日本の島は107島。ユースホステルやゲストハウスに100軒以上宿泊。著書に『日本てくてくゲストハウスめぐり』(ダイヤモンド社)、『島旅ひとりっぽ』(小学館)、『トカラ列島 秘境さんぽ』(西日本出版社)等。最新刊は初監修本『初めてのひとり旅』(樺出版社)。http://muu-m.com/

※桃岩荘ユースホステルは、2020年は休業。新型コロナウイルスの影響がおさまれば、2021年6~9月営業予定です。

# Membership

## ユースホステルに泊まって世界を旅しよう！

世界各国のユースホステルをおトクに利用するなら、ユースホステル会員がオススメ！  
ユースホステルの会員にはこんなメリットがあります！

## 国内外のユースホステルをおトクな会員価格でご利用いただけます！

一部の例外を除き、世界中のユースホステルを10%以上おトクな割引価格でご利用いただけます。

## 割引提携施設をユースホステル会員割引価格でご利用いただけます！

旅行用品やレンタカーなど、充実した旅をサポートするサービスの割引が満載です！  
日本国内の割引提携施設情報はこちら！→<http://www.jyh.or.jp/discount/>

## Digital HI Membership なら、もっとリーズナブル！

スマートフォンから簡単にご登録いただけるデジタルメンバーシップなら従来型の会員証より500円おトク！さらにデジタルメンバーだけの特典も♪

※ご入会はパソコン/スマートフォンから。郵便局からの払込み用紙を使用したお申込みは対象になりません。

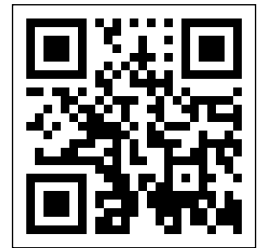
すべてのカテゴリが  
¥500 おトク！



カテゴリー	従来型会員証		Digital HI Membership デジタルメンバーシップ	
	新規	継続	新規	継続
少年パス 4歳～中学生	¥1,500-	¥1,000-	¥1,000-	¥500-
青年パス 中学生修了年齢～満19歳未満	¥1,500-	¥1,000-	¥1,000-	¥500-
成人パス 満19歳～	¥2,500-	¥2,000-	¥2,000-	¥1,500-
家族パス 会員証記載の代表者と続柄・年齢を問わず8名までの同行者	¥3,500-	¥3,000-	¥3,000-	¥2,500-
団体パス 10名以上の団体・機関の引率責任者(満18歳以上)	¥5,000-	¥4,500-	¥4,500-	¥4,000-
終身パス 満26歳以上、有効期限は登録の日から終身 ※配属者の終身パスをご希望の方に無料発行	～49歳 ¥50,000- 50～59歳 ¥35,000-	60～69歳 ¥20,000- 70歳～ ¥10,000-	お取り扱いはありません	

## Digital HI Membership

詳細/ご登録はこちら！



### ユースホステルマネージャー募集

全国の直営ユースホステルで働きたい方、ご自身でユースホステルを運営したい方を募集しています。世界的なネットワークの宿の一員としておもてなしの宿を運営していただける仲間を募集しています。

### Hostelling Magazine 設置場所募集！

若者の旅を応援する日本ユースホステル協会の発行するフリーペーパー「Hostelling Magazine」の設置場所になりませんか。毎月20部以上の設置・配布にご協力頂ける施設様には送料無料で送りいたします。

※設置には審査があります。詳細は日本ユースホステル協会(somu@jyh.or.jp)までお問い合わせください。

### 公開中！バックナンバーも読み放題！WEB版 Hostelling Magazine

Hostelling Magazineはネットからダウンロード出来るWEB版も併せて公開しています。これまでに発行されたバックナンバーも読み放題！

詳細はこちらから！

<http://www.jyh.or.jp/hm/index.html>

## ユースホステル インフォメーション ※マークは新型コロナウイルス感染拡大予防のための休館

### ■ 休館ユースホステル

東京上野ユースホステル(東京都) …… 2020年秋まで  
ユースホステルカリパニ・ニセコ藤山(北海道) …… 2020年11月30日まで※  
戸隠高原横倉ユースホステル(長野県) …… 2021年3月31日まで  
桃岩荘ユースホステル(北海道) …… 2021年5月31日まで※  
知床岩尾別ユースホステル(北海道) …… 当分の間  
昭和新山ユースホステル(北海道) …… 当分の間※  
大沼公園ユースホステル(北海道) …… 当分の間  
おいらせユースホステル(青森県) …… 当分の間  
つるおかユースホステル(山形県) …… 当分の間  
裏磐梯ユースホステル(福島県) …… 当分の間  
ユースホステル潮来荘(茨城県) …… 当分の間  
ひのはらユースホステル(東京都) …… 当分の間※  
甲府ユースホステル(山梨県) …… 当分の間

北信州観山ユースホステル(長野県) …… 当分の間  
能登漁火ユースホステル(石川県) …… 当分の間※  
川根七曲館ユースホステル(静岡県) …… 当分の間  
あすけ里山ユースホステル(愛知県) …… 当分の間  
ユースホステル太江寺(三重県) …… 当分の間  
関空オレンジハウスユースホステル(大阪府) …… 当分の間※  
高野山ユースホステル(和歌山県) …… 当分の間  
岩国ユースホステル(山口県) …… 当分の間  
大洲城山郷土館ユースホステル(愛媛県) …… 当分の間  
あしずりユースホステル(高知県) …… 当分の間※  
長崎カトリックセンターユースホステル(長崎県) …… 当分の間  
国東半島国見ユースホステル(大分県) …… 当分の間  
吹上浜ユースホステル(鹿児島県) …… 当分の間  
加計呂麻ユースホステル(鹿児島県) …… 当分の間※

### ■ 閉館ユースホステル

ユースパルあきたユースホステル(秋田県) …… 2020年3月31日付  
ユースホステル熊野市青年の家(三重県) …… 2020年3月31日付  
青い風ガーデンユースホステル(静岡県) …… 2020年3月31日付  
桜島ユースホステル(鹿児島県) …… 2020年3月31日付  
松江レークサイドユースホステル(島根県) …… 2020年1月31日付  
豊郷夢村民村ユースホステル(北海道) …… 2020年1月31日付  
ひろさきユースホステル(青森県) …… 2020年1月31日付  
岩手県青少年会館ユースホステル(岩手県) …… 2019年12月31日付  
白石島・お多福ユースホステル(岡山県) …… 2019年12月31日付  
道中庵ユースホステル(宮城県) …… 2019年10月31日付  
平戸ユースホステル(長崎県) …… 2019年7月31日付

発行日:2020年8月20日/発行所:一般財団法人日本ユースホステル協会(〒151-0052東京都渋谷区代々木神園町3-1国立オリンピック記念青少年総合センター内)/発行人:寺島 真(日本ユースホステル協会)/企画・構成:池田和誠(日本ユースホステル協会)/印刷・製本:サンメッセ株式会社/ディレクター:大津 聡(サンメッセ株式会社)/箕浦 弘樹(サンメッセ株式会社)/製作担当:高橋 潔(サンメッセ株式会社)/デザイン制作・協力:株式会社ノース・ヒル ■巻頭インタビュー 協力:エイバックス・エンタテインメント株式会社/インタビュー:藤田 真介(株式会社ジオコス) ■国内特集 協力:羽根遊歩ユースホステル/インタビュー:井上 美香/撮影:有樹 純世(ウエスト・エンド 有樹純世写真事務所) ■特別企画 コーディネーター:半田 智志(株式会社ダイヤモンド・ビッグ社)/取材・編集:田中 健作(有限会社グルー・ピコ) ■Sustainable Tourism 協力:Programmes, Standards and Sustainability team (Hostelling International)/田中里沙(Hostelling International) ■旅GIRL 協力:窪 咲子 ■晴れときどき旅びより 協力:松島 むつ

# 宝くじは、 みなさまの豊かな暮らしに 役立っています。



宝くじは、図書館や動物園、学校や公園の整備をはじめ、  
少子高齢化対策や災害に強い街づくりまで、さまざまなかたちで、  
みなさまの豊かな暮らしに役立っています。

一般財団法人 日本宝くじ協会は、宝くじに関する調査研究や  
公益法人等が行う社会に貢献する事業への助成を行っています。

一般財団法人  
**日本宝くじ協会**  
<http://jla-takarakuji.or.jp/>

